

Liceo Scientifico Statale «Leonardo da Vinci»

Via Possidonea, 8 – 89125 Reggio Calabria

Tel.: 0965 499467/29911 fax: 0965 499466 website: www.liceovinci.eu

email: rcps010001@istruzione.it posta cert: rcps010001@pec.istruzione.it

 **CAMBRIDGE**
International Examinations
Cambridge International School

 **Cambridge English**
Exam Preparation Centre

 **TEST CENTER**
ECDL
European Computer
Driving Licence



PROTOCOLLO ANTI-COVID-19 SOSTEGNO IN SICUREZZA A.S. 2020/21



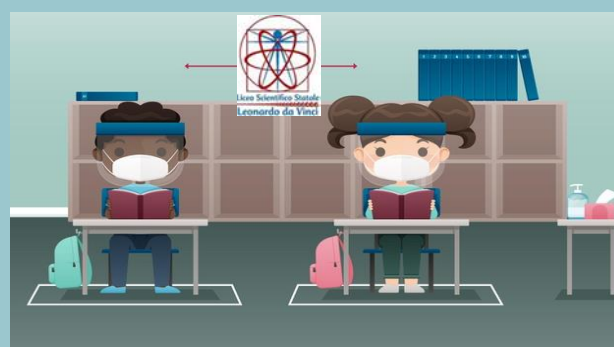
Liceo Scientifico Statale
«Leonardo da Vinci»





1- Ingresso degli alunni con disabilità nei locali della scuola

- a) **Alunni autonomi e senza particolari necessità:**
Seguiranno il protocollo di sicurezza dell'Istituto.
- b) **Alunni per i quali è opportuno prevedere l'accompagnamento guidato nell'aula didattica di appartenenza:**
Sarà garantita, al loro arrivo a scuola, la presenza del docente specializzato o dell'assistente educativo o di un collaboratore scolastico che provveda ad affiancarli fino in classe.



2- Dispositivi di Protezione Individuali

- a) Ove ricorrano le condizioni alunni e operatori seguiranno il protocollo di sicurezza della scuola.



- b) Come previsto dalla normativa in materia si prevede un'eventuale deroga all'utilizzo, per gli alunni, in ragione alle accertate condizioni diagnostico-sanitarie.
- c) I docenti di sostegno e gli assistenti educativi indosseranno: Mascherine preferibilmente trasparenti, visiere protettive e, secondo necessità, guanti monouso e camice.



3- Permanenza in classe e precauzioni igieniche

- a) E' consigliabile che gli alunni siano provvisti di un kit contenente gel e/o salviettine igienizzanti e mascherina chirurgica.
- b) Prima di entrare in classe gli alunni verranno invitati a detergere le mani con il gel igienizzante e/o lavare le mani e ad occupare il banco loro assegnato.
- c) A intervalli regolari sarà proposto agli alunni di detergere le mani.
- d) Ogni alunno dovrà essere provvisto del proprio materiale scolastico.



- e) **Non potendo evitare lo scambio di materiale didattico tra docente e alunno il tutto avverrà adottando una scrupolosa osservanza di tutte le prescrizioni.**
- f) **Per ciò che concerne la consumazione della merenda si raccomanda che l'alunno sia fornito dell'occorrente affinché il tutto possa avvenire in sicurezza nel rispetto delle norme igieniche.**



4- Spostamenti dalla classe

- a) **Agli alunni con disabilità sono consentite tutte le uscite dalla classe repute necessarie, sia per recarsi ai servizi che per altre esigenze che verranno valutate caso per caso dagli operatori che li affiancheranno.**



5- Promozione dell'Inclusione

- a) Si agevoleranno momenti di socialità declinati sempre in sicurezza.
- b) Si realizzeranno attività di varia specificità in presenza in piccoli gruppi.
- c) Si favorirà l'organizzazione di laboratori virtuali inclusivi.
- d) Verranno promosse per le classi iniziative di sensibilizzazione sui Bisogni Educativi Speciali nell'ambito dell'insegnamento dell'educazione civica con tematiche dedicate.



6- Laboratorio Polifunzionale UgualMente

- a) **Prendere visione del regolamento pubblicato sul sito ufficiale del Liceo.**
- b) **Il laboratorio potrà essere utilizzato solo dai docenti di sostegno.**
- c) **Contattare sempre il prof. Giuseppe Demaio, direttore del laboratorio, per conoscerne la disponibilità.**
- d) **Sarà consentita la presenza al suo interno per un massimo di dieci persone.**
- e) **Igienizzare le mani dopo l'accesso, e frequentemente durante la permanenza.**
- f) **Areare più volte i locali.**
- g) **Tutti gli strumenti ed i materiali didattici utilizzati andranno sanificati e riordinati prima di abbandonare l'ambiente.**



7- Relazione scuola-famiglia

- a) Si garantiranno tutti gli incontri con i docenti di sostegno, in presenza e/o a distanza, che si renderanno necessari, tenendo in debita considerazione le specifiche esigenze.
- b) Si favoriranno i contatti con gli specialisti di settore: neuropsichiatra, psicologo, logopedista, assistente sociale, ecc.
- c) Si agevoleranno i raccordi con i centri e le associazioni che ruotano attorno all'universo dei ragazzi con BES.
- d) Il referente GLH e GLI del liceo prof. Giuseppe Demaio fornirà consulenze attraverso lo Sportello BES, in presenza e/o a distanza, rispetto alle tematiche inerenti la Disabilità, i Disturbi Specifici di Apprendimento, i Disturbi Evolutivi Specifici, l'area dello svantaggio socio-economico, linguistico e culturale.